

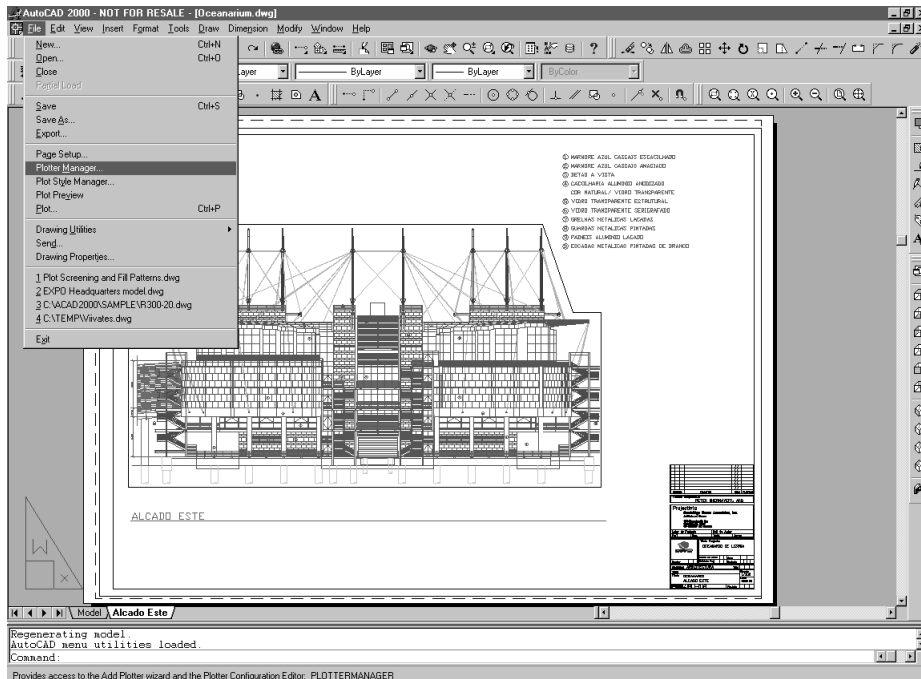
AutoCAD 2000

tulostusajurin asennus ja tulostusasetukset

Seuraavassa asennettu tulostusajuri toimii kaikissa KIP-tulostusjärjestelmissä, jotka käyttävät RATIO CopyBase, PlotBase, PlotClient, ECON ja ICP ohjelmistoja tulostuksessa.

Ajuri ja ajurin asennus

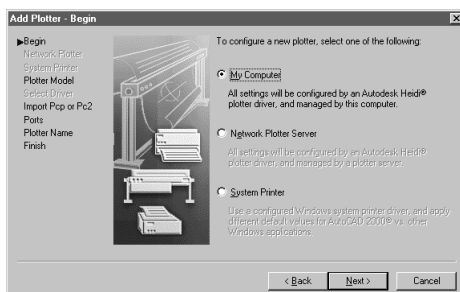
- 1) Käynnistä AutoCAD 2000 -sovellus
- 2) Avaa 'FILE' valikko
- 3) Valitse 'PLOTTER MANAGER'



- 4) Tulostimien hallintaikkuna avautuu

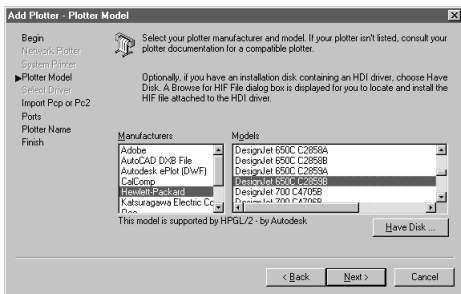


- 5) Valitse 'ADD A PLOTTER WIZARD'
- 6) Uuden tulostimen asennus käynnistyy



- 7) Asenna paikallinen tulostin 'MY COMPUTER'
- 8) valitse 'Next'

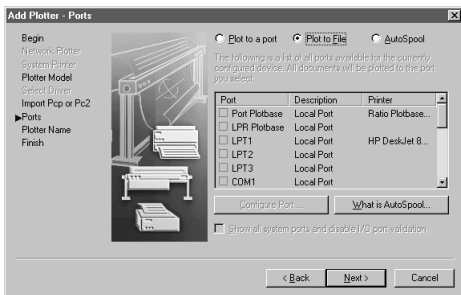
9) Valitse listalta oikea tulostinmalli: Hewlett Packard DesignJet 650C (2859B tai uudempi)



10) Valitse 'Next'

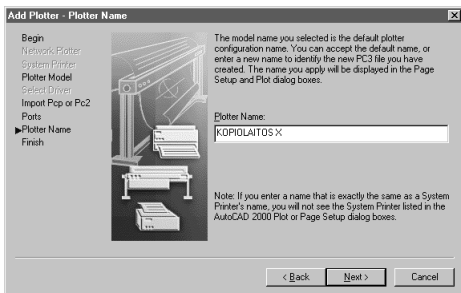
11) Määritellään mihin porttiin tulostin on kytketty

12) Valitse 'PLOT TO FILE'

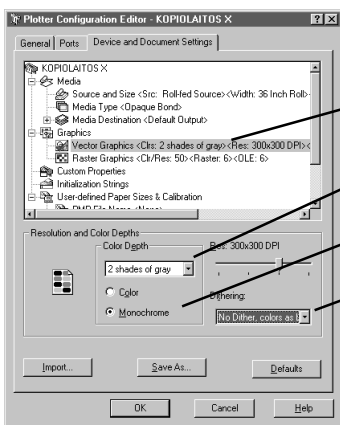


13) Valitse 'Next'

14) Annetaan tulostimelle nimi. Suositellaan mahdollisimman kuvaavaa ja selkeää nimeä. 'Next'



15) Määritellään tulostimen asetukset sopimaan KIP-tulostusjärjestelmän ominaisuuksiin



Vaihdetaan seuraavat kohdat:

GRAPHICS

väriasetukset: 2 shades of gray

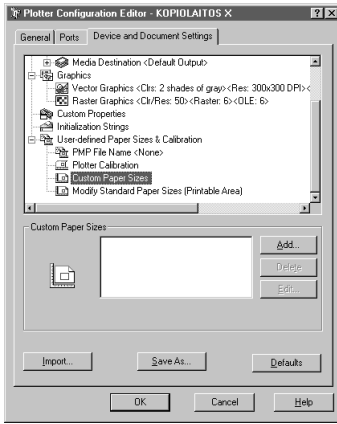
väriasetukset: monochrome

rasterointi: no dithering all colors as black

HUOM.

Em. asetuksilla määritetään ajuri tulostamaan kuva vektorien osalta mustavalkoisena, jolloin kaikki värit muutetaan mustaksi. Jos rasterointi jätetään päälle muutetaan eri väriset objektit harmaasävyrasteriksi. Tällöin on usein seurauksena objektien epätarkkuutta ja ohuiden viivojen kyseessä ollessa myös viivan tulostuminen niin harvana rasterina että se näyttää katkoviivalta. 'Next'

16) Määritellään paperikoot



Modify standard paper sizes:

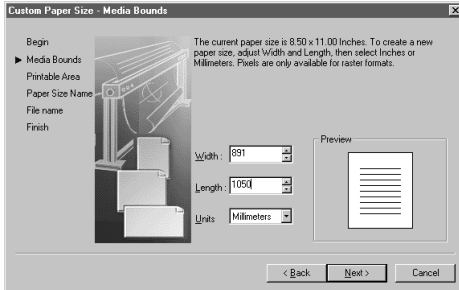
- määritellään kaikki tulostusmariginaalit arvoksi 0mm

Custom paper sizes

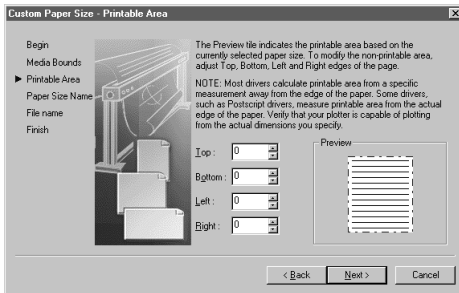
- voidaan määritellä ISO/DIN standardista poikkeavia arkkeja

17) Arkin määrittely

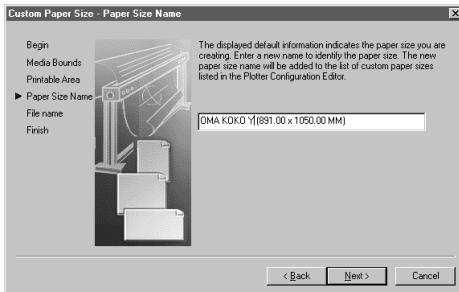
anna arkin koko ja mittayksikkö 'Next'



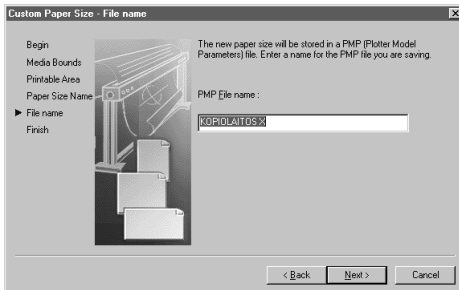
määrittele tulostusmariginaalit arvoksi 0mm 'Next'



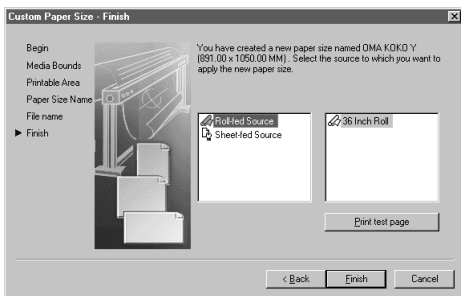
anna arkille nimi 'Next'



määritä minkä tulostimen arkista on kysymys *Next'



määrittä paperilähde luomallasi arkille: 36” roll ‘Finish’



18) Hyväksy kaikki loput valinnat suorittamalla velho loppuun ‘Next/Finish’

19) Uusi tulostin on nyt nähtävissä tulostinikkunassa



20) Sulje tulostinikkuna, ajurin asennus on valmis

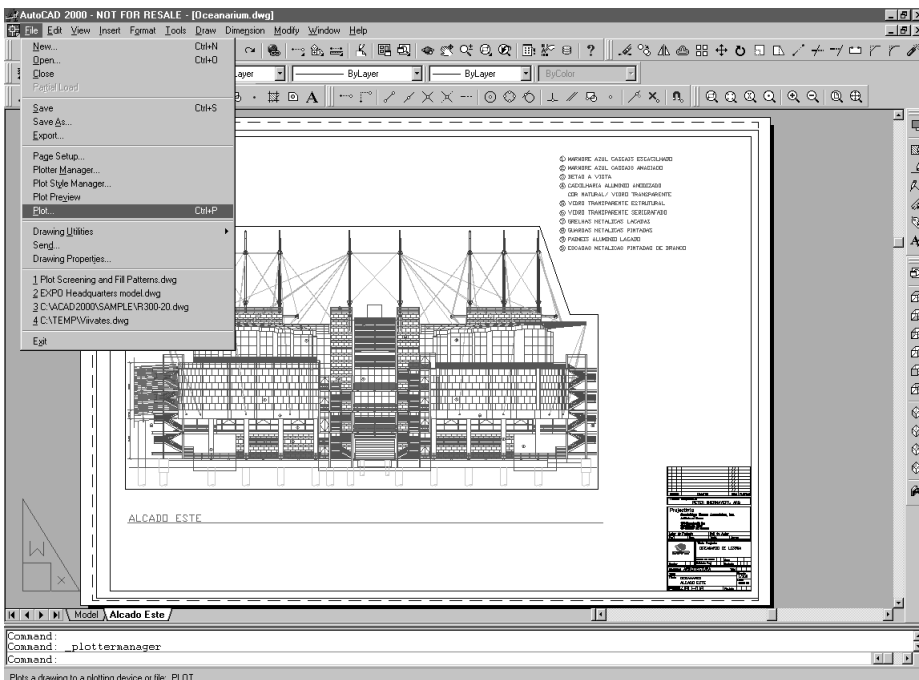
HUOM

Tulostusajurin asennuksessa on tärkeää huomioida seuraavat asiat:

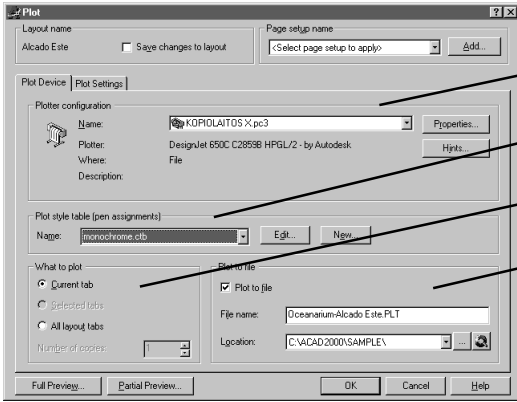
- käytä aina valmistajan suosittelemaa ajuria. Jos tämä ei ole mahdollista valitse lähin mahdollinen ajuri.
- päivitä ajuri ja AutoCAD -ohjelma mahdollisuuksien mukaan uusimpaan versioon
- tallenna kaikki asetukset kun ne kerran asetettu oikein
- tee tulostamisesta rutiini ‘näppihäiriöiden’ ehkäisemiseksi
- pyri yksinkertaistamaan tulostaminen ja harmonisoimaan se samanlaiseksi läpi organisaation

Tulostaminen

- 1) Avaa AutoCAD 2000 -sovellus
- 2) Avaa kuva, jonka haluat tulostaa
- 3) Valitse ‘FILE’ valikosta ‘PLOT’



- 4) ruudulle avautuu tulostusikkuna
- 5) Valitse oikea tulostin ja aseta tulostusmäärittelyt

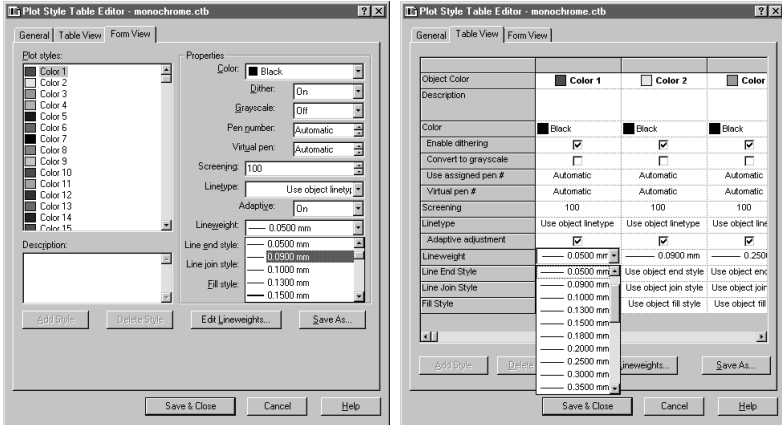


- Valitse tulostin
- Muokkaa kynäasetukset (kts. alla)
- Valitse mitä osia kuvasta tulostat
- Valitse tulosteen kohde

6) Kynäasetukset

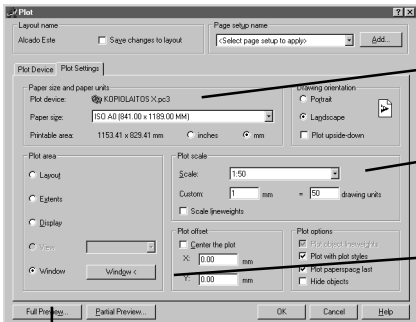
Kynä asetukset voidaan tehdä muokkaamalla vanhaa 'Plot style table' asetusta tai tekemällä kokonaan uusi asetustiedosto. Kynäasetukset kannattaa tallentaa sen jälkeen kun ne kerran tehty oikein. Jokaiselle erilaiselle työlle kannattaa tehdä oma asetustiedosto.

Suosittelavaa on tutustua ensin 'monochrome' kynäasetustiedostoon ja lähteä sen pohjalta rakentamaan omaa asetustiedostoaan. (kts. alla)



- Huomioi erityisesti:
- Kynännumero
- Harmaasävy/rasterointi
- Värinnumero
- Kynän leveys
- Tyyli

7) Määritä paperikoko ja tulostusmittakaava sekä tulostusalue



- Paperikoko
- Valitse listasta. Jos listasta ei löydy määrittele oma koko.
- Tulostusmittakaava
- Ehdottoman tärkeää syöttää oikea mittakaava.
- Tulostusalue
- Valitse 'WINDOW' ja määrittele alue hiirellä kuvasta

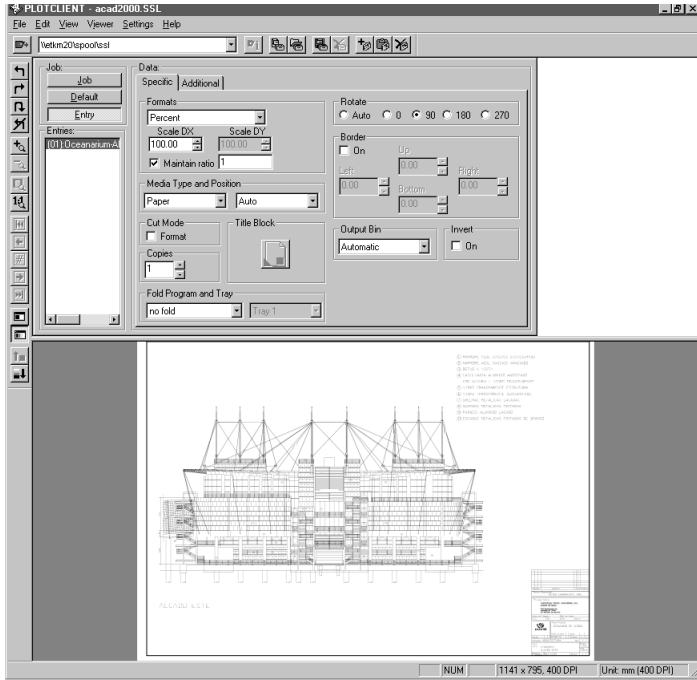
8) Muista katsoa esikatselu 'FULL PREVIEW'

Vain esikatselusta pystyt tarkistamaan, että kuva mahtuu valitulle paperille. Esikatsetusta pääset takaisin tulostusasetuksiin painamalla esim 'ESC' näppäintä.

9) Tulosta valitsemalla 'OK'

10) Järjestelmä aloittaa tulostuksen määrittelyjesi mukaisesti

11) Jos kaikki on kunnossa kopiolaitos näkee tulostusohjelmistossa kuvasi juuri sellaisena kuin olit sen ajatellut



Yleistä kuvista ja tulostamisesta

Tulostustiedoston tekeminen on suunnittelijan tehtävä ja jokainen CAD-ohjelman käytön oppinut oppii myös tulostamaan oikein. Tulostustiedoston tekeminen on varsin helppoa, kunhan ensin keskustele kopiolaitoksen kanssa joka tulee kuvat tulostamaan. Kopiolaitoksilla on selkeät ohjeet tulostukseen.

Vastuu kuvista? Miksi suunnittelija tulostaa kuvan tiedostoon, kun vastuun tulostuksen onnistumisesta voi siirtää vaikkapa kopiolaitykselle? Kysymys, joka sisältää vastauksen itsessään.

1. Kopiolaitos ei pysty tarkistamaan kuvan oikeellisuutta Harvasta kopiolaityksestä löytyy tulostusoperaattorin paikalta insinööri, joka pystyy lukemaan tulosteita ja päättämään niiden oikeellisuuden. Kaikissa tapauksissa vastuu kuvista on suunnittelu yrityksellä - ei kopiolaityksellä.

2. CAD-tiedosto saattaa sisältää luotamuksellista tietoa CAD-kuvaan voidaan nykyisin tallentaa tietoa esimerkiksi käytettyjen materiaalien ominaisuuksista tai vaikkapa hankintapaikasta. Tämä on tietoa, joka ei missään tapauksessa kuulu kopiolaitykselle. Puhumattakaan tietovuotomahdollisuuksista lähetettäessä tiedostoa levykkeellä tai sähköpostin liitteenä.

3. Suunnittelija tarvitsee tulostustiedoston arkistoon Muovoriginaalit poistuvat käytöstä, CAD-kuva muuttuu jopa päivittäin, mutta tulostustiedosto voidaan arkistoida ja säilyttää 'varmuuskopiona' kohteen sen hetkisestä tilasta.

PLT-tiedosto

Yhdessä tulostustiedostossa on vain yhden CAD-kuvan tai sen osan tiedot. Ei kuvakollaaseja.

Nimeä tulostustiedosto alkuperäisen kuvan mukaan ja lisää nimeen reviiotieto. Säilytä tulostustiedostot myös itselläsi.

Käytä A4 kerrannaista paperikokoa. Huomaa, että kun jätät reunaviivojen ympärille hiukan tyhjää saat kauniimmat marginaalit ja reunaviivat tulosteeseen. Määrittele paperi sopivaksi kuvalle sen sijaan että käyttäisit aina suurinta MAX -paperikokoa.

Määritä kynäleveydet suoraan käyttämillesi kynille. Voit hyvin käyttää värillisiä kyniä eikä niitä tarvitse kaikkia mutta kynäksi nro 7. Määritä tulosteen väriympäristö musta-valkoiseksi, harmaasävyiseksi tai värilliseksi sen mukaan haluatko värilliset kynät tulostettavaksi mustana vai rasteroituna harmaasävyinä.

Tarkista esikatselusta, että kuva tulostuu paperille oikein. Tarkista myös, että mittakaava on määritelty oikein.

Hybridi-kuvat

Jos teet CAD-ohjelmassa ns. hybridi kuvia. Eli piirroksia, joissa yhdistät vektorin ja rasterin (esim. JPEG, TIFF tms.) dataa kannattaa huomioida seuraavat asetukset:

Tulosta asetuksilla 'all as black'

Jos haluat häivyttää rasterikuvan taustalle kannattaa se määritellä jo CAD-ohjelmassa jollekin harmaasävykynälle (HPGL/2, kynät 250-255). Näin vältetään kynäasetusten jälkieditoinnilla tulostusohjelmassa.

Rajaa käyttämäsi kuvat esim. viewportin tai kehyksen sisään.

Yhteystiedot

kallemedia

Malminkaari 23 c, 00700 Helsinki

P. 09-350 710 0

F. 09-350 710 35

<http://www.kallemedia.fi>